

이메일 · sunbo@sbsunbo.com
대표전화 · 051.261.3454
본사주소 · 부산광역시 사하구 다산로 80
사훈 · 항상 생각하며 최선을 다하자

SB SUNBO NEWS

SUNSHINE 2027 | 친환경 기술로 미래를 여는 글로벌 에너지 리더



선보Family



미래를 꿈꾸는 든든한 동행, SB선보 복지제도 대폭 확대

SB선보는 '사람이 가장 큰 자산'이라는 경영 철학을 바탕으로, 임직원이 일터에서 행복을 느끼고 그 가족이 회사를 자랑스럽게 여기는 문화를 만들기 위해 복지제도를 새롭게 개정했다. 이번 개정은 직원의 행복이 곧 회사의 경쟁력이라는 믿음 아래, 따뜻한 조직문화를 실현하고 선보 Family가 함께 성장하는 기반을 다지기 위해 마련되었다.

기쁨과 슬픔을 함께하는 가족 친화 제도

먼저 임직원의 건강과 교육 지원을 내실화했다. 종합검진 대상자에 수석 직급을 새롭게 포함했으며, 타 병원 이용 시에도 동일하게 36만 원을 지원하도록 범위를 넓혔다. 자녀 대학교 등록금은 최대 8학기까지 지원, 납부 고지금액이 100만 원 미만일 경우 해당 금액 전액을 제공한다. 가족의 소중한 순간을 함께하기 위한 경조금 지원도 대폭 상향했다. 자녀 결혼 축의금을 100만 원으로, 본인 및 배우자 부모의 사망 조의금 또한 각각 100만 원으

로 기존 대비 2배 높여 기쁨과 슬픔을 두터운 마음으로 나눌 수 있도록 했다.

헌신에 보답하는 장기근속 및 퇴임 예우

회사의 성장을 견인해 온 장기근속자에 대한 예우도 잊지 않았다. 5년 차 100만 원을 시작으로 10년 차(200만 원), 20년 차(400만 원) 등 근속 연수별 포상금을 인상했으며, 30년 차의 경우 1,000만 원의 포상금을 지급한다. 특히 장기근속자포상은 휴직 종료 후 복귀한 근로자에게 지급하되, 육아·출산휴가 및 산재 요양 기간은 근속 기간에 모두 포함하여 공백 없는 배려를 더했다. 명예로운 은퇴를 축하하는 퇴임 기념 선물 역시 기간별로 정성껏 마련했다. 1년 이상 근무 시 수저 세트를 제공하며, 기간에 따라 최대 500만 원의 포상과 앨범을 지급한다. 25년 이상 장기 근속자에게는 500만 원과 앨범은 물론, 여행경비 100만 원을 추가 지원해 그간의 헌신에 감사를 전한다.

생활 밀착형 복지 다각화와 사내협력사 상생 복지

일상의 활력을 위한 생활 밀착형 혜택도 다각화했다. 리조트 지원은 최대 2박 한도로 타 휴양시설까지 이용 범위를 넓혔다. 복지수당은 야구·콘서트 관람 등 문화 활동까지 확대 적용했다. 외국인 근로자에게는 휴가차 귀국 시 연 1회 10만 원 상당의 선물을 제공해 세심한 마음을 담았다.

한편, SB선보는 직영 임직원뿐만 아니라 사내협력사 가족들과의 상생 경영도 지속하고 있다. 협력사 임직원의 본인 결혼(100만 원) 및 자녀 결혼(50만 원) 지원을 확대하고, 출산 시 첫째 50만 원부터 셋째 500만 원까지 지급하는 등 선보Family 모두가 자부심을 느낄 수 있는 환경을 조성 중이다. 선보Family의 웃음소리가 끊이지 않는 회사, 가족에게 자랑하고 싶은 선보를 향한 SB선보의 혁신은 앞으로도 계속될 것이다.

사회공헌

선보등대, 스리랑카에 배움의 빛을 밝히다

SB선보의 선보등대재단이 월드비전과 손잡고 국경을 넘어 전 해온 따뜻한 나눔이 스리랑카에서 빛나는 결실을 맺었다. 2024년 8월부터 2025년 9월까지 14개월간 진행된 '2024 스리랑카 칼루타라 교육환경 개선사업'이 성공적으로 완료되며, 현지 아이들에게 단순한 건물을 넘어 '꿈을 꿀 수 있는 권리'를 선물했다.

교육환경 개선사업은 스리랑카 칼루타라(Kalutara) 구, 마투가마(Mathugama) 지역 내 한다기리칸다(Handagirikanda) 초등학교와 웰가마(Welgama) 초·중학교를 대상으로 진행되었고, 총 269명의 학생과 교사들에게 새로운 배움의 터전을 제공했다.

사업 전, 두 학교는 비가 오면 수업이 중단될 정도로 시설이 노후화되어 있었다. 아이들은 낡고 어두운 도서관과 비위생적인 화장실을 견뎌야 했다. 하지만 선보의 지원으로 학교는 마을의 가장 자랑스러운 공간으로 탈바꿈했다.

한다기리칸다 초등학교의 한 교사는 "예전에는 아이들이 IT 기기를 접할 기회가 전혀 없었지만, 이제는 선보가 선물해 준 스마트 교실에서 전 세계의 정보를 검색하며 공부한다"며 감사의 소회를 전했다. 웰가마 학교의 학생들 역시 새롭게 단장된 도서관과 과학실을 '가장 머물고 싶은 공간'으로 꼽으며, 배움에 대한 즐거움을 마음껏 드러내고 있다.



진심으로 일궈낸 교육 인프라의 혁신

선보등대는 이번 사업을 통해 교육의 질적 향상을 위한 인프라 구축은 물론, 아이들의 기본권을 지키는 위생 시설 개선에 전폭적인 지원을 아끼지 않았다. 먼저 한다기리칸다 초등학교에는 신규 교실 건축과 함께 최신 디지털 학습이 가능한 스마트 교실을 조성했다. 웰가마 초·중학교에는 현대식 과학실 신축과 도서관 개보수, 멀티미디어 공간 조성을 통해 지역 최고 수준의 학습 환경을 마련했다. 또한, 웰가마 초등학교의 식수 시설 설치와 웰가마 중학교의 화장실 및 손 씻기 시설 신축을 통해 아이들의 위생 환경 구축에도 앞장섰다.

특히 지방 정부 및 학교 관계자와의 긴밀한 협력을 통해, 선보가 구축한 시설들이 향후에도 안정적으로 유지·관리될 수 있는 자립 시스템을 마련했다는 점에서 이번 사업의 의미를 더했다.

SB선보는 앞으로도 'SUNSHINE 2027' 비전 아래, 도움이 필요한 글로벌 이웃과 함께 성장하는 사회적 책임을 다할 계획이다. 스리랑카 칼루타라에 피어난 배움의 열기가 미래의 글로벌 리더를 키워내는 든든한 양분이 되기를 기대해 본다.



사회공헌

국경없는 나눔의 빛, 선보등대재단

선보등대재단의 행보는 지난 2012년, 내전과 기근으로 희생당하는 아프리카 어린이들의 모습에서 시작했다. 최금식 이사장(SB선보(주) 회장)은 아이들의 아픔을 외면하지 않고 배움의 터전을 마련해주고자 우간다를 기점으로 매년 하나의 학교를 짓기 시작한 것이 오늘날 선보등대재단의 모태가 됐다.

특히 2015년 네팔 대지진 당시, 수많은 가옥과 학교가 파괴된 참상을 보며 재단은 네팔 국민들에게 희망의 불씨를 심어주기 위해 5개의 학교를 건립하기로 결심했다. 이러한 진심은 멈추지 않고 이어져 현재까지도 매년 새로운 학교 짓기 사업에 동참하는 원동력이 되고 있다.

재단이 추구하는 나눔은 단순한 물질적 지원을 넘어 '배려'라는 선한 마음에서 비롯된다. 타인에게 관심을 가지고 보살피려는 배려의 실천이야말로 우리 사회를 더욱 여유롭고 행복하게 만든다는 믿음이다. 선보등대재단은 나와 우리, 나아가 전 세계가 더 행복해질 수 있도록 '배려'를 행동으로 옮기는 일에 앞장서고 있다.

	인도	유치원 1개교 완공
	네팔	초등학교 3개교 완공
	우간다	초등학교 4개교 완공
	콩고	초등학교 1개교 완공





방글라데시	교육센터 2개 완공
가나	초등학교 1개교 완공
르완다	초등학교 2개교 완공
스리랑카	초등학교 1개교 교육개선 중학교 1개교 교육개선

☑ **선보등대란?**

사회 일반의 이익에 공여하고 빈곤 국가의 열악한 생활·교육 환경을 개선하는 데 있다. 인간 존중의 이념을 바탕으로 빈민 구제와 교육 사업을 지원함으로써, 소외된 이웃들이 스스로 자립할 수 있는 기반을 마련해 주는 것이 선보등대재단의 존재 이유다.

☑ **주요사업**

빈곤국가 지역의 교육환경 개선사업, 빈곤국가 지역의 생활환경 개선사업, 기타법인의 목적달성에 필요한 사업을 진행하고 있다.

☑ **학교짓기 사업 지원 현황**

선보등대재단은 8개국 16개 학교(유치원, 초등학교, 교육센터)를 완공하며 희망의 등대 역할을 이어가는 중이다.

“가족은 우리가 넘어졌을 때 가장 먼저 손을 내밀어 주는 가장 튼튼한 안전망이다.”

선보Family

함께해서 즐거운 우리 '2025년 우수 동호회 시상식' 개최



SB선보의 건강하고 역동적인 조직문화를 이끌어온 사내 동호회 활동이 알찬 결실을 맺었다. 2025년 우수 동호회 시상식이 1월 22일 본사 의전실에서 진행됐다. 이번 시상식은 한 해 동안 자발적인 참여와 꾸준한 활동으로 사내에 활력을 불어넣고, 부서 간 장벽을 허물며 소통에 앞장선 동호회들의 활약을 격려하는 자리였다.

영예의 우수 동호회 1등은 맛집 탐방을 통해 교류의 장을 넓혀온 'SUNLIFE(하은준 회장)'가 차지했다. 이어 2등은 볼링동호회 '공굴러가유(김기주 회장)', 3등은 스크린골프동호회 '선보스크린골프(이동준 회장)'가 각각 이름을 올렸다.

SB선보(주)는 매년 우수 동호회 시상식을 통해 자율적인 동호회 활동을 적극적으로 권장하고 있다. 앞으로도 선보Family가 일터 속에서 소소한 행복을 찾고, 즐거움과 건강한 소통 문화를 만들어가는 일에 아낌없는 지원을 이어갈 방침이다.

1등 SUNLIFE



2등 공굴러가유



3등 선보스크린골프



SUNLIFE

맛집동호회



공굴러가유

볼링동호회



선보스크린골프

골프동호회



영암스크린골프

골프동호회



선보무비

영화관람동호회



"나누는 기쁨은 그 어떤 풍족함보다 더 깊고 진한 마음의 풍요를 선물한다."

SB풋살

축구동호회



SB탁구

탁구동호회



보드이야기

보드게임동호회



시네마영암

영화관람동호회



같이해볼링

볼링동호회



맛집동호회



선보피싱회

낚시동호회



산악트레일런

산악동호회



영암임팩트

테니스동호회



김해오토캠핑

캠핑동호회



“가족들이 서로 맺어져 하나가 되어 있다는 것은 이 세상에서 유일한 행복이다.”

회사소식

신뢰로 완성한 기술 'HJ중공업, SB선보에 감사패 전달'



국내 조선업계를 선도하는 HJ중공업이 SB선보의 탁월한 기술 경쟁력과 파트너십에 깊은 신뢰를 표하며, 지난 1월 5일 감사패를 전달했다. 이번 수여는 '7900TEU 컨테이너선 기관실 UNIT 제작 프로젝트'에서 SB선보가 보여준 완벽한 공정 수행 역량과 책임감을 인정받았다는 점에서 그 의미가 크다. HJ중공업은 해양·조선 분야에서 오랜 경험과 기술력을 바탕으로 국내 외 다양한 프로젝트를 수행해 온 기업으로, 협력사 선정에 있어 기술 완성도와 품질 신뢰를 최

우선 가치로 두고 있다. 이러한 HJ중공업이 협력사에 감사패를 전달한 사례는 흔치 않은 만큼, 감사패 수여는 SB선보와의 협력이 단순한 거래 관계를 넘어 상호 신뢰에 기반한 파트너십으로 평가받고 있음을 보여준다. SB선보는 이번 수여를 계기로 기술력과 품질에 대한 책임을 다시 한 번 되새기며, 축적된 기술 경쟁력을 바탕으로 글로벌 조선·해양 산업에서 신뢰받는 파트너 자리매김해 나갈 계획이다.

감사패 전문

귀사는 탁월한 기술력과 오랜 경험에서 축적된 전문성을 바탕으로 HJ중공업이 추구하는 가치와 비전을 함께 구현해 온 가장 신뢰할 수 있는 동반자입니다. 특히 당사의 7900TEU 컨테이너선 기관실 UNIT 제작에 있어 보여주신 헌신적인 자세와 완벽을 향한 책임감은 당사의 기술 경쟁력과 품질 신뢰도를 한층 더 높이는 결정적인 밑거름이 되었습니다. 그 성과는 단순한 협력을 넘어 상호 신뢰와 존중 위에 구축된 진정한 파트너십의 상징이며, HJ중공업이 나아갈 미래에 든든한 이정표로 남을 것입니다. 이에 깊은 감사와 존경의 뜻을 담아 이 감사패를 드리며, 앞으로도 변함없는 신뢰를 바탕으로 더 큰 도약과 눈부신 성취를 함께 이루어 나가기를 기원합니다.



회사소식

복장 체크! 신뢰와 전문성을 갖춘 'SB선보 복장 가이드'



사내 복장은 개인의 개성을 넘어 조직의 가치와 태도를 투영하는 중요한 정체성이기도 하다. 사내에서의 단정한 용모와 복장은 동료 간의 존중은 물론, SB선보가 지향하는 신뢰와 전문성을 자연스럽게 드러낸다. 이번 복장 가이드를 통해 근무 중 지켜야 할 기본적인 복장 기준을 공유하고, 보다 쾌적하고 신뢰감 있는 업무 환경을 함께 만들고자 한다.

출근 전, 외모 체크! 복장 체크!

서로를 배려하는 따뜻한 마음은 단정한 옷차림에서 시작됩니다. SB선보가 지향하는 자율적인 문화 속에서도 기본을 지켜나가는 선보Family의 모습은 우리 조직을 더욱 빛나게 만드는 힘입니다. 오늘 아침, 거울 속 나의 모습이 모두에게 신뢰를 주는지 한 번 더 살펴주세요. 여러분의 단정한 모습이 곧 SB선보의 얼굴입니다.

단정한 신발을 착용했나요? YES □ NO □

→ 슬리퍼, 조리 등 캐주얼한 신발은 착용을 지양합니다.

업무에 적합한 복장인가요? YES □ NO □

→ 튜리닝, 반바지, 민소매, 레깅스 등 지나치게 캐주얼한 복장은 근무 복장으로 적합하지 않습니다.

SB 선보 복장 가이드

매우중요 ★★



SB선보 뱃지

우측 옷깃 빨간 라인 중간에 맞춰 착용



*로고만 있는 뱃지는 경조사 또는 외부행사 참석시 착용

사원증

우측 주머니에 걸이 착용, 주머니 지퍼는 끝까지 잠그기



SUNSHINE 2027 뱃지

좌측 옷깃 빨간 라인 중간에 부착

명찰

좌측 주머니 덮개(빨간 부분)에 부착

단정한 용모 및 복장을 갖추는 것은 고객들에게 신뢰를 주는 중요한 수단입니다.

선보Family

돌아보고, 더 나아가다 ‘선포터즈·주니어보드·봉사단 활동 공유회’

SB선보는 작년 12월 22일 본사 대교육장에서 ‘선포터즈·주니어보드·봉사단 활동 공유회’를 개최했다. 이번 행사는 한 해 동안 각 조직이 일궈온 결실을 되짚어보고, 더 나은 내일을 위한 운영 방향과 개선점을 모색하기 위해 마련됐다.

공유회는 각 조직의 설립 취지를 되새기는 것을 시작으로, 연간 활동 내용 발표가 이어졌다. 구성원들은 현장에서 느낀 보람과 아쉬움을 솔직하게 공유하고 운영 효율성을 높이기 위한 실질적인 보완책을 제안하는 등 열띤 소통의 시간을 가졌다.

박두선 부회장과 서재욱 부사장은 총평을 통해 구성원들의 자발적인 참여와 책임감을 격려하며, 조직의 변화를 이끌 가교로서의 역할을 당부했다. 행사는 감사장 전달과 단체 기념 촬영으로 마무리됐다.

향후 선포터즈는 4기를 맞아 소통 창구를 본격 확대하고, 봉사단은 2기를 기점으로 지속 가능한 사회공헌 모델을 정착시킬 계획이다.



선보Family

선보봉사단, ‘배식 봉사’로 따뜻한 온기 전해



선보봉사단이 2026년 새해의 첫 발걸음을 ‘봉사’로 내디뎠다. 이번 활동은 새해를 나눔으로 시작하자는 취지 아래 최치욱·장철만·안정빈·이현우 책임, 이노경 선임, 박성우·원윤정 사원 등 7명의 단원이 자발적으로 참여했다. 1월 13일, 선보봉사단원들은 부산 물운대복지관을 방문해 어르신들을 위한 경로식당 배식 및 환경 정비 봉사활동을 진행하며 이웃과 따뜻한 정을 나눴다. 겨울철 매서운 칼바람 속에서도 현장엔 봉사단원들이 뿜어내는 활기와 어르신들의 웃음소리로 어느 때보다 훈훈했다.

단원들은 역할에 맞춰 일사불란하게 움직였다. 배식부터 식사 안내까지, 분주한 와중에도 어르신들께 밝은 미소와 함께 새해 인사를 건네며 따뜻한 교감을 이어갔다. 식사 후에는 산더미처럼 쌓인 식판을 말끔히 설거지하고 식당 곳곳을 정돈하는 등 마지막까지 책임감 있는 모습으로 현장에 온기를 더했다.

선보봉사단원들은 “나눔으로 켜 2026년의 첫 단추가 올 한해를 더욱 뜻깊게 만들 것 같다”며, 앞으로도 지역사회 구석구석에 선한 영향력을 전파할 것을 다짐했다.



특별기고

해운 탈탄소화의 게임 체인저: 풍력 보조 추진 시스템(WAPS)

1. WAPS(Wind-Assisted Propulsion System) 개요

WAPS는 화석 연료에 의존하던 기존 선박 추진 방식에 풍력을 보조 동력으로 더해 연료 소비와 탄소 배출을 줄이는 친환경 기술입니다. 최근 국제해사기구(IMO)와 EU의 환경 규제가 강화됨에 따라 신조선뿐만 아니라 기존선 리트로핏(Retrofit, 개조) 시장에서도 핵심 솔루션으로 부상하고 있습니다.

2. 왜 지금 WAPS인가? (도입 배경 및 규제)

결론적으로 WAPS는 향후 에너지 저감 분야에서 가장 중추적인 역할을 할 가능성이 높습니다. 그 이유는 향후 예상되는 강력한 글로벌 환경 규제와 경제적 이점 때문입니다. **[높은 절감 잠재력]** 에너지 저감 장치(ESD)가 보통 2~5%의 효율 개선을 목표로 하는 반면, WAPS는 연간 5~20%의 연료 절감(최적 항로 시 30% 이상)이 가능하며, 탄소세 도입에 따른 잠재적 비용을 선제적으로 방어할 수 있습니다. **[규제 대응의 핵심 수단]** IMO의 탄소강도지수(CII) 규제가 단계적으로 강화됨에 따라, 기존의 ESD만으로는 규제 등급을 유지하기 어렵습니다. 따라서 선사들은 신조 단계부터 WAPS 도입을 표준 옵션으로 검토하고 있습니다. **[대체 연료와의 시너지]** 메탄올이나 암모니아 등 고가의 친환경 연료를 사용하는 선박의 경우, 연료비 부담이 기존보다 2~3배 높습니다. WAPS를 통해 연료 소모량을 10%만 줄여도 절감되는 비용 규모가 막대하기 때문에 경제적 타당성이 갈수록 높아지고 있습니다. **[기술적 보완]** 과거에는 항만 하역 방해나 교량 통과 문제(Air Draft)가 걸림돌이었으나, 최근에는 접이식(Folding) 또는 틸팅(Tilting) 기능이 적용된 Wing Sail이 개발되어 이러한 기술적 한계를 극복하고 있습니다.

3. 최신 산업 동향

과거의 풍력 추진이 실험적인 시도였다면, 현재 WAPS 시장은 다음과 같은 뚜렷한 변화를 보이고 있습니다.

하이브리드 추진의 정착: 완전한 풍력 돛단배로의 회기가 아니라, 기존 엔진과 결

합하여 연료 효율을 극대화하는 '보조 추진 (Assisted)' 방식이 대세로 자리 잡았습니다.

[Ready-Design의 확산] 신조선 건조 시 당장 설치하지 않더라도 나중에 언제든지 WAPS를 올릴 수 있도록 구조를 미리 보강하는 'WAPS Ready' 설계가 새로운 선박 표준(Standard)이 되고 있습니다. **[데이터 기반의 최적화]** 단순 설치를 넘어, 기상 라우팅(Weather Routing) 소프트웨어와 연동하여 바람이 가장 강한 항로를 실시간으로 찾아가는 인공지능(AI) 기술이 결합되고 있습니다.

또한 시장 전망으로는 여전히 규제가 강요하고 경제성이 이끌 것으로 예상됩니다. 현재 약 90여 척의 선박에서 채택이 되어 운용하고 있으며, 향후 더 더욱 늘어날 것으로 전망합니다. 또한 탄소 배출에 직접 비용이 부과되면서, 연료 절감은 단순한 비용 아끼기를 넘어 '선박의 생존 등급(CII)'을 결정짓는 핵심 요소가 될 것입니다.

각 국가별로 친환경 설비를 갖춘 선박에 대해 낮은 금리를 제공하는 '녹색 금융'이 확대되면서, WAPS는 선주의 자산 가치를 보호하는 수단이 될 전망까지 나오고 있습니다.

4. 결론 및 전망 (Synergy Roadmap)

WAPS는 해상 운송에서 가장 오래된 에너지원인 '바람'을 현대적 공학 기술로 재해석한 솔루션입니다. "가장 전통적인 에너지인 '바람'을 가장 현대적인 '엔지니어링'으로 길들여, 탄소 배출 없는 바닷길을 여는 퍼스트 무버(First Mover)의 동행"이라 정의할 수 있습니다.

"지속 가능성 확보와 규제 대응 비용 절감이라는 두 마리 토끼를 잡는 WAPS는 해운 탈탄소화의 실질적인 게임 체인저입니다."



SB선보(주) 박두선 부회장

정보

즐겁고 안전한 연휴, 알아두면 쓸모 있는 '설 명절 꿀팁'

행복한 설 명절이 다가왔습니다. 사랑하는 가족 혹은 연인과 함께 건강하고 편안한 연휴를 보내기 위해, 안전 수칙부터 생활정보까지 꼭 필요한 꿀팁들을 모았습니다.

긴급할 때, 당황하지 마세요!

119	112	131
화재·응급	범죄	일기예보

담당한 정체 구간, 스마트하게 확인하기

1333 교통정보	
전국 고속도로 교통정보 알림(한국도로공사)	

연휴 질료 병원·약국 찾기

 [응급의료포털]	 [휴일지킴이약국]	감염병 상담 및 해외여행 예방접종 안내
		질병관리청 콜센터 1339 (365일 24시간 운영)

건강한 연휴를 보내기 위한 '안전 수칙'

- 출발 전: 가스 밸브 잠금, 불필요한 전기 코드 뽑기, 차량 안전 점검(공기압, 냉각수 등)
- 한파 대비: 장기간 외출 시 수도 계량기 보온, 온수 한 방울씩 흘려보내기
- 안전 운전: 전 좌석 안전띠 착용, 안전거리 확보
음주운전 X / 졸음운전 X / 운전 중 휴대폰 사용 X
- 귀가 후: 충분히 환기, 30초 이상 손 씻기 생활화
- 음식 섭취: 과식 금지, 기름진 명절음식에 신선한 나물과 채소도 충분히 섭취, 식후 바로 눕지 않기, 소화 방해되는 격렬한 운동은 식후 1시간 뒤에 하기

센스 있는 말 한마디, '명절 에티켓'



금지어

“취업은 했니?”, “결혼은 언제하니?”,
“누구네 자식은 좋은 회사 취직 했다더라” (비교·압박 금물)



추천어

“못 본 사이 더 멋있어졌다”,
“지금 준비하는 일 다 잘될 거야” (긍정과 응원 덕담)

교육 | AI시대 스마트 업무방식의 재정의



SB선보는 1월 28일 본사 교육장에서 '협업 중심 AI 적용 사례와 활용 전략'을 주제로 아침 특강을 진행했다. 이번 교육은 AI전환(AI) 시대를 맞아 선보 Family들의 업무 효율을 높이고 실전 기술을 함양하기 위해 마련됐다.

왜 지금 ChatGPT인가? 생산성 격차의 핵심

ChatGPT는 상용화 이후 불과 2개월 만에 월간 활성 사용자(MAU) 1억 명을 돌파하며 전 세계적인 열풍을 일으켰다. 이제 AI를 잘 다루는 것은 개인의 핵심 역량이 되었다. 직장인들은 ChatGPT를 통해 키워드 검색, 자동 번역, 문장 생성 및 문서 요약 등 다양한 영역에서 업무 속도와 생산성을 높이고 있다. 특히 기업 입장에서는 대기업과 개인이 동일한 선상에서 경쟁할 수 있는 새로운 생태계가 열렸음을 의미한다.

AI 시대의 주인공, '호모 프롬프트'의 5대 역량

인공지능의 결과물은 결국 인간이 입력하는 지시어에 달려 있다. '호모 프롬프트'는 단순히 AI를 도구로 사용하는 단계를 넘어, 5가지 핵심 리터러시 역량을 갖추어야 한다. △기술적 숙련도: ChatGPT의 작동 원리를 이해하고 특정 업무 용도에 맞게 활용 및 미세 조정하는 기술 △비판적 평가: AI 응답의 정확성과 신뢰성, 편향성을 날카롭게 분

석하고 사실 여부를 검증하는 능력 △의사소통 능력: AI로부터 최선의 답변을 이끌어내기 위해 적절하고 정교한 질문을 던지는 역량 △창의적 적용: AI를 활용해 새로운 아이디어나 해결책을 구상하고 독창적인 스토리텔링을 만들어내는 능력 △윤리적 역량: 잠재적인 윤리적·법적 문제를 확인하고 개인정보 보호 등 위험을 선제적으로 관리하는 실천력이 필요로 하다.

AI를 똑똑한 파트너로 만드는 '지시어 구성 요령'

효과적인 결과물을 얻기 위해서는 AI와의 관계를 단순히 '지시어 수행'이 아닌 '함께 똑똑해지는 관계'로 설정해야 한다. 이를 위한 프롬프트 구성 5요소는 △역할(Role): AI에게 구체적인 전문가 역할 설정 △임무(Task): 원하는 작업과 목표를 명확하게 명시 △배경(Context): 대화의 목적과 상황을 상세히 설명 △제한조건: 답변의 스타일, 근거 여부 등 지켜야 할 조건 지정 △형식(Format): 보고서, 표, 요약문 등 원하는 출력 형식 지정이 있다.

생성형 AI 활용 시 '보안과 윤리'

AI는 강력한 도구이지만, 오남용 시 기업 기밀 유출 등 법적 책임을 질 수 있어 각별한 주의가 필요하다. △보안 문제: 입력한 텍스트나 파일은 AI가 학습하여 타인에게 노출될 위험이 있으므로 내부 기밀이나 민감 정보 입력은 절대 금물 △할루시네이션(환각): AI는 사실이 아닌 내용을 정답처럼 제시할 수 있으므로 반드시 출처 확인과 교차 검증 필요 △책임의 주체: AI가 만든 자료를 그대로 제출하는 것은 지양해야 하며, 최종적인 완성물은 본인이 직접 하여 책임 소재를 명확히 해야 한다.

AI의 결과물이 만족스럽지 못하다면 활용법을 더 고민해 보거나 기대치를 조정해 볼 필요가 있다. "빨리 가려면 혼자 가고, 멀리 가려면 함께 가라"는 말처럼, AI를 우리의 능력을 확장해 주는 든든한 조력자로 인식할 때 그 진정한 가치가 빛날 것이다.

선보로그 | 성공적인 프로젝트를 위해 최적의 솔루션을 찾다 - 영업설계팀 김혜선 사원

우리 부서는 프로세스(공정) 파트와 구조설계 파트로 구성되어 있으며, FGSS, Regas, CHS, LNG Carrier Conversion 등 다양한 시스템을 개발하고 있습니다. 고객사(선주 및 조선소)의 요구사항을 파악한 뒤, 관련 법령과 국제 표준을 준수하여 각 공정의 목적에 가장 적합한 최적의 솔루션을 제공합니다. 또한 고객사가 언제든지 도움을 요청하면, 새로운 방향을 제시하는 가이드 역할을 수행하며, 프로젝트 시작부터 시운전(commissioning) 및 프로젝트 완료까지 이어지는 긴 EPC 과정 전반을 안정적으로 지원하고 있습니다.

오전일과



프로세스개발2팀은 업무 특성상 빠른 의견 교환이 중요해 자리에서 즉석 토론이 자주 이뤄집니다. 오늘은 수석님의 주도로 소화설비(Fire Fighting System)의 제어 방식에 대해 아이디어를 나누며, 더 안전하고 효율적인 시스템을 만들기 위한 브레인스토밍 시간을 가졌습니다.



전날 작성한 P&ID를 상무님께 보고드리고 검토 의견을 받는 시간을 가졌습니다. 질의응답과 조연을 통해 도면의 부족한 부분을 보완하며, 한 단계 더 완성도 높은 결과물로 발전시키는 과정을 거쳤습니다.



오후일과



기다리던 점심시간, 수요일 특식이 돌아왔습니다. 오늘의 메뉴는 따끈한 돼지국밥으로, 직원들의 얼굴에 미소가 절로 지어지는 든든한 한 끼가 제공되었습니다.



진행 중인 또 다른 프로젝트의 시스템 위험성 평가를 앞두고 선주 측과 화상회의를 진행했습니다. 예상 코멘트를 미리 점검하며 리스크를 줄이는 시간을 가졌습니다. 우리 팀은 HAZID·HAZOP 같은 사전 안전 검토를 통해 설계가 안전한지 계속 확인하고 있습니다.



잠시 다른 팀 동료들과 티타임을 가지며 편안한 휴식 시간을 보냈습니다. 부서 간 가벼운 소통이 이어지며 업무 분위기도 한층 더 밝아졌습니다.



오늘 받은 코멘트를 반영하고 벤더 데이터 확인 후 수정 사항을 정리했습니다. 부서에서 요청한 자료를 전달하고, 내일 진행할 업무를 정리하며 일과를 마무리했습니다.

교육

선보Family의 성장동력, PSA선보아카데미 2026 교육 일정 안내

PSA선보아카데미가 선보Family의 전문성 강화와 지속 가능한 성장을 견인할 '2026년 연간 교육 프로그램' 일정을 확정했다.

이번 교육 과정은 기본 소양부터 직무 전문성, 리더십, 공통 역량에 이르기까지 전 분야를 아우르는 체계적인 커리큘럼을 통해 SB선보의 내실을 다지는 데 주력할 방침이다.

2026년 PSA선보아카데미 연간 교육훈련 계획

역량	분야	과정명	주제	교육기관	
기본소양	아침특강	업무효율을 높이는 AI 활용법	현업 중심 AI 적용 사례와 활용 전략	전문교육기관	
		윤리경영실천	윤리 기준에 기반한 의사결정과 조직 신뢰 구축	전문교육기관	
		ESG경영실천	ESG 경영 흐름 이해와 기업 실천 전략	전문교육기관	
		요즘 팀원이 침묵하는 이유	의견이 나오지 않는 조직의 특징, 참여를 끌어내는 질문의 힘	전문교육기관	
		프레젠테이션 스킬 업	보이스, 스피치 스킬 업	경영지원	
		직장예절	관계력을 높이는 상호존중과 태도의 품격	전문교육기관	
		감사나눔/감사경영	감사를 통한 신뢰 기반 조직문화 구축	전문교육기관	
		업무효율을 높이는 시간관리법	똑똑한 회의문화 / RPA 등 생산자동화 활용법	전문교육기관	
		일을 키우는 사람 vs 줄이는 사람	실수 이후의 대응 차이, 책임 회피와 책임 정리의 경계	전문교육기관	
		업무 커뮤니케이션	오해를 만드는 말 습관 / 보고,요청,피드백의 말 구조	전문교육기관	
기본소양	아침특강	성과를 만드는 태도	신뢰받는 직원의 행동 패턴, 조직이 은근히 평가하는 기준	전문교육기관	
		조직에서 신뢰를 쌓는 방법	같이 일하고 싶은 사람의 특징 / 보이지 않는 평판이 성과에 미치는 영향	전문교육기관	
기본소양	ISO 통합시스템	ISO 내부심사원 양성	ISO 9001 사후심사 및 14001/45001 갱신심사 대비	대한상공회의소	
	외국어교육	원어민 방문교육	글로벌 비즈니스 역량 향상	전문교육기관	
	리더십 / 조직운영	임원 과정	최고경영자과정	경영진 리더십 향상 / 중장기 경영전략 토론	경영지원
리더십 / 조직운영	아침특강	팀장 과정	조직목표 공유	프로세스개선 / 목표공유 / 역할과책임(R&R)	경영지원
		신입 과정	신입사원 온보딩	조직문화 / 전략과제 / 연구기술	경영지원
		신입사원 과정	일학습병행제	체계적 OJT를 통한 실무형 인재 양성	대한상공회의소
미래성장	아침특강	멘토링	회사생활 노하우, 조직문화 조기적응	경영지원	
		사내기술인양성	친환경 기술 트렌드	수소, 에너지, 신사업 등 미래 핵심 기술 이해	경영지원
		성희롱예방	직장내 성희롱 예방	성희롱예방 관련 법규 및 대처방안	경영지원
법정필수	아침특강	직장내 괴롭힘방지	직장내 괴롭힘 방지	조직 존중 문화와 리더/구성원의 책임	경영지원
		정보보안	개인정보보호법 및 사내보안	사내 정보 관리 및 보안의 중요성	경영지원
		장애인인식개선	직장내 장애인 인식 개선	장애인 고용법과 관련제도의 이해	경영지원
		퇴직연금	퇴직연금제도	퇴직연금의 종류 및 수급조건	경영지원

선보 플리

일상의 심포 하나, 오늘은 '선보플리'로 플레이하세요!

잠시 숨을 고르게 하는 피아노 선율부터 복잡한 마음을 정리해 주는 담담한 멜로디까지.

이번 선보플리에는 선보Family가 요즘 일상 속에서 꼭 빠져 있는 소중한 노래들을 담았습니다. 꺾꺾 눌러 담은 동료들의 다정한 메시지도 함께 확인해 보세요.

▶ 이 곡을 최애 플리로 뽑은 이유는? ▶ 선보가족에게 한마디

Golden Hour JVKE



최현진 사원 영업1팀

- ▶ 피아노 선율이 특히 좋아서 듣고 있으면 자연스럽게 마음이 편안해집니다. 바쁜 일상 속에서 잠시 숨을 고르는 느낌이라 자주 듣게 되는 곡이에요
- ▶ 여러분과 함께하는 지금 이 시간이, 저에게는 'Golden Hour'입니다!



좋다 데이브레이크



김자영 선임 총무팀

- ▶ 맑고 경쾌한 멜로디라 출퇴근길에 듣기 좋은 노래입니다. 하루를 시작하는 아침에 부담 없이 기분을 환기시켜 주고, 자연스럽게 마음을 정리하게 해 줘서 자주 듣고 있어요.)
- ▶ 한겨울이라 출근길이 더 힘들지만, 모두 힘내요!



TOMBOY 혁오



박성우 사원 디지털혁신팀

- ▶ 대학생 시절, 늦게까지 공부를 마치고 돌아오는 길에 우연히 들었던 노래입니다. 담담한 분위기가 잘 어울려 기억에 남았고, 지금도 출근길에 생각을 정리할 때 자주 듣습니다.
- ▶ 차분하게 생각을 정리하고 싶으신 분들께 추천드립니다.



오늘 오웬

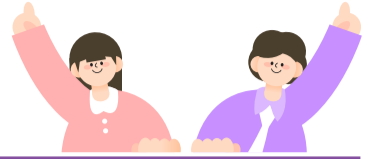


정동현 선임 호남사업장 HSE

- ▶ 이유 없이 괜히 지친 하루 끝에 이 노래를 들으면, '오늘도 잘 버텼다'는 생각이 들면서 마음이 한결 가벼워집니다.
- ▶ 오늘 하루도 동료들 덕분에 무사히 잘 버틸 수 있었습니다.



"감사하는 마음은 가장 위대한 덕목일 뿐만 아니라, 다른 모든 덕목의 어머니다."



교육 일정		교육대상	월별 일정											
시기	시간		1월	2월	3월	4월	5월	6월	7월	8월	9월	10월	11월	12월
1월,4월,7월,10월	1H	전 임직원	21(수)			8(수)				22(수)		28(수)		
1월,7월	1H	전 임직원	28(수)							8(수)				
2월,9월	1H	전 임직원		11(수)								9(수)		
2월	1H	전 임직원		25(수)										
3월	1H	팀장			25(수)									
3월,10월	1H	전 임직원			11(수)							14(수)		
4월,8월	1H	전 임직원				22(수)					12(수)			
5월	1H	전 임직원						13(수)						
5월,9월	1H	전 임직원						27(수)				23(수)		
6월	1H	전 임직원							10(수)					
6월,11월	1H	전 임직원							24(수)				11(수)	
8월,12월	1H	전 임직원									26(수)			9(수)
7월	12H	각 부서 담당자								3(금), 4(토)				
연중	48H	신청자에 한함	1차수					2차수				3차수		
11월	1일	임원											27(금)	
5월	1일	팀장						22(금)						
10월	1일	입사 1년 미만										23(금)		
연중	600H	입사 1년 미만	연중 실시 (선박의장및선체설계 8월 종료)											
입사시	3개월	멘토,멘티	신입사원 입사 시											
3월,7월	52H	직무 연관성 기준	HRD-PASS 과정승인		1차수					평가		2차수		평가
2월,11월	1H	전 임직원		18(수)										25(수)
2월,11월	1H	전 임직원		18(수)										25(수)
2월,11월	1H	개인정보취급자		18(수)										25(수)
2월,11월	1H	전 임직원		18(수)										25(수)
2월,11월	1H	전 임직원		18(수)										25(수)

항상 생각하며 최선을 다하자

선보 챗봇

EPC란 무엇일까요?

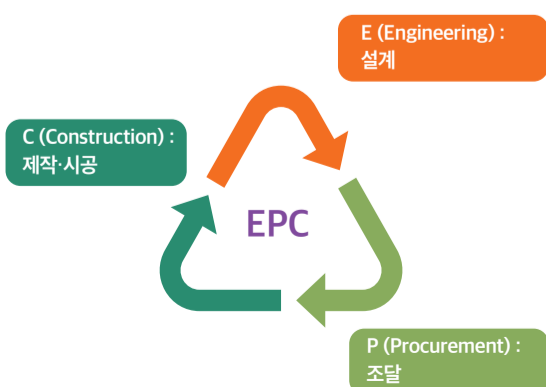
기술을 설계하는 것이 아니라, 시스템을 완성하는 방식

EPC.

우리 회사 소개에서 자주 등장하죠? 뭔가를 다 할 줄 안다는 뜻 같긴 한데, 막상 구체적으로 설명하기는 어려운 단어입니다.

정확히 말하면 '끝까지 책임지는 방식'에 가깝습니다.

📌 EPC는 무엇의 약자일까요?



즉 EPC란, 설계부터 자재 조달, 제작과 설치까지 프로젝트 전 과정을 하나의 책임 아래 수행하는 구조입니다.

핵심은 각 단계를 나눠 맡는 것이 아니라, 결과에 대한 책임을 하나로 묶는다는 점입니다.

📌 왜 EPC가 중요해졌을까요?

프로젝트가 복잡해질수록 이런 문제가 반복됐습니다.

- 설계는 맞지만 현장에서는 안 맞고,
- 자재는 도착했지만 일정은 밀리고,
- 책임은 서로에게 넘어갑니다.

그래서 나온 답이 EPC입니다. 한 주체가 처음부터 끝까지 책임지자. 그래서 일정, 비용, 품질을 함께 관리할 수 있기 때문입니다.

📌 선보는 왜 EPCC 기업일까요?

선보는 EPC에 Commissioning(C), 즉 실제로 돌려보고 검증하는 단계까지 포함한 EPCC 구조를 기반으로 엔지니어링 역량을 쌓아왔습니다.

- 설계 단계에서부터 가동을 전제로 설계하고
- 조달 단계에서는 프로젝트 안정성을 우선하며
- 제작 단계에서는 시스템 통합과 실행을 중시합니다.

그래서 선보의 EPC는 단순히 시스템을 '만드는 것'이 아니라 '실제로 돌아가게 만드는 것'에 가깝습니다.

📌 EPCC의 핵심은 '연결'입니다

EPCC의 본질은 단순합니다.

- 설계-조달-제작-가동이
- 하나의 흐름으로 이어진다는 것,
- 그리고 그 전체에 책임을 진다는 점입니다.

그래서 선보는 부분 최적화보다 전체가 실제로 작동하는 구조를 먼저 봅니다.

EPC는 한 부서의 일이 아니라, 설계·조달·제작·현장을 잇는 모두의 실행이 만들어내는 결과입니다.

SB선보는 이 연결의 힘을 바탕으로, 글로벌 친환경 에너지 EPC 기업으로의 성장을 차근차근 만들어가고 있습니다.

